

บทที่ 1

บทนำ



บทที่ 1

บทนำ

1.1 บทนำ

บริษัท อีโค โอเรียนท์ รีซอสเซส (ประเทศไทย) จำกัด ต่อไปในรายงานจะเรียกว่า “อีโค” ได้รับสัมปทานเลขที่ 5/2546/62 เมื่อวันที่ 17 กรกฎาคม พ.ศ. 2546 ในแปลงสำรวจบนบกหมายเลข L44/43 ต่อจาก บริษัท แพน โอเรียนท์ รีซอสเซส (ประเทศไทย) จำกัด จากการซื้อขายกิจการเมื่อวันที่ 15 มิถุนายน พ.ศ. 2555 และได้มีการเปลี่ยนแปลงชื่อบริษัทตั้งแต่วันที่ 1 พ.ศ. 2556 ตามสัมปทานเพื่อให้สอดคล้องตามข้อผูกพันในสัมปทานและเป็นไปตามประกาศกระทรวงทรัพยากรธรรมชาติและสิ่งแวดล้อม เรื่อง กำหนดประเภทและขนาดของโครงการหรือกิจการซึ่งต้องจัดทำรายงานการประเมินผลกระทบสิ่งแวดล้อม และหลักเกณฑ์ วิธีการ ระเบียบปฏิบัติ และแนวทางการจัดทำรายงานการประเมินผลกระทบสิ่งแวดล้อม ประกาศในราชกิจจานุเบกษา เล่ม 129 ตอนพิเศษ 97 ง ลงวันที่ 20 มิถุนายน พ.ศ. 2555 ที่กำหนดให้โครงการเจาะสำรวจและ/หรือผลิตปิโตรเลียมทุกขนาดตามพระราชบัญญัติปิโตรเลียมจัดเป็นกิจกรรมต้องได้รับการศึกษาผลกระทบสิ่งแวดล้อม อีโค จึงได้มอบหมายให้บริษัท วิชั่น อี คอนซัลแทนท์ จำกัด เป็นผู้จัดทำรายงานการประเมินผลกระทบสิ่งแวดล้อมของโครงการผลิตปิโตรเลียมพื้นที่ผลิตท่าโรงตะวันออก และพื้นที่ผลิตวิเชียรบุรีตะวันออกเฉียงเหนือ แปลงสำรวจบนบกหมายเลข L44/43 อำเภอวิเชียรบุรี จังหวัดเพชรบูรณ์ ในระยะก่อสร้างและติดตั้ง ระยะเจาะหลุมปิโตรเลียม ระยะทดสอบหลุม และผลิตปิโตรเลียม ระยะปิดหลุมและสละหลุม และในกรณีเหตุการณ์ไม่ปกติ และได้รับความเห็นชอบจากสำนักงานนโยบายและแผนทรัพยากรธรรมชาติและสิ่งแวดล้อม (สผ.) เมื่อวันที่ 13 กรกฎาคม พ.ศ. 2564 (ทส 1010.2/9896 ลงวันที่ 13 กรกฎาคม พ.ศ. 2564) (ภาคผนวก ก-1)

พื้นที่ฐานหลุมผลิต WBNE-F อีโค มีข้อจำกัดในการจัดหาที่ดินตามที่กำหนดไว้ในรายงานการประเมินผลกระทบสิ่งแวดล้อมของโครงการฯ ดังนั้น เพื่อให้แผนการดำเนินงานของโครงการฯ สามารถดำเนินการต่อไปได้ อีโค จึงจำเป็นต้องเปลี่ยนแปลงตำแหน่งที่ตั้งฐานหลุมผลิต โดยได้จัดทำรายงานการเปลี่ยนแปลงรายละเอียดโครงการและนำเสนอต่อกรมเชื้อเพลิงธรรมชาติ เพื่อแจ้งขอเปลี่ยนแปลงพิกัดของพื้นที่ฐานหลุมผลิต WBNE-F และเปลี่ยนแปลงรายละเอียดเพื่อให้สอดคล้องกับการเปลี่ยนตำแหน่งฐานหลุมผลิตดังกล่าว และได้รับความเห็นชอบตามหนังสือเลขที่ พน. 0308/2441 ลงวันที่ 2 พฤศจิกายน พ.ศ. 2564 (ภาคผนวก ก-2) จากข้อกำหนดในรายงานการประเมินผลกระทบสิ่งแวดล้อมฯ อีโค ต้องปฏิบัติตามมาตรการป้องกันและแก้ไขผลกระทบสิ่งแวดล้อม และมาตรการติดตามตรวจสอบผลกระทบสิ่งแวดล้อมที่กำหนดให้โดยเคร่งครัด (ดังรายละเอียดในภาคผนวก ข) รวมถึงต้องเสนอรายงานการปฏิบัติตามมาตรการฯ ดังกล่าวต่อกรมเชื้อเพลิงธรรมชาติ และหน่วยงานที่เกี่ยวข้องได้รับทราบทุก 6 เดือน ดังนั้น อีโค ในฐานะเจ้าของโครงการได้มอบหมายให้บริษัท ยูไนเต็ท แอนนาลิสต์ แอนด์ เอ็นจิเนียริง คอนซัลแทนท์ จำกัด (ยูเออี) เป็นผู้ดำเนินการติดตามตรวจสอบการปฏิบัติตามมาตรการป้องกันและแก้ไขผลกระทบสิ่งแวดล้อม และติดตามตรวจสอบผลกระทบสิ่งแวดล้อม รวมถึงจัดทำรายงานสรุปผลการปฏิบัติตามมาตรการป้องกันและแก้ไขผลกระทบสิ่งแวดล้อม และมาตรการติดตามตรวจสอบผลกระทบสิ่งแวดล้อมเสนอต่อกรมเชื้อเพลิงธรรมชาติ และหน่วยงานอื่นๆ ตามที่กำหนดในรายงานการประเมินผลกระทบสิ่งแวดล้อม (EIA) รับทราบ โดยได้มีการนำเสนอรายงานสรุปผลการปฏิบัติตามมาตรการป้องกันและแก้ไขผลกระทบสิ่งแวดล้อม และมาตรการติดตามตรวจสอบผลกระทบสิ่งแวดล้อมโครงการผลิตปิโตรเลียมพื้นที่ผลิตท่าโรงตะวันออก และพื้นที่ผลิตวิเชียรบุรีตะวันออกเฉียงเหนือ แปลงสำรวจบนบกหมายเลข L44/43 อำเภอวิเชียรบุรี จังหวัดเพชรบูรณ์ รวมทั้งสิ้น 2 ครั้ง ดังแสดงรายละเอียดในตารางที่ 1-1

ตารางที่ 1-1 ประวัติการจัดทำรายงานผลการปฏิบัติตามมาตรการป้องกันและแก้ไขผลกระทบสิ่งแวดล้อมโครงการผลิตปิโตรเลียมพื้นที่ผลิตท่าโรงตะวันออก และพื้นที่ผลิตวิเชียรบุรีตะวันออกเฉียงเหนือ แปลงสำรวจบนบกหมายเลข L44/43 อำเภอวิเชียรบุรี จังหวัดเพชรบูรณ์

ปี พ.ศ.	รายงาน
มกราคม พ.ศ. 2565	รายงานผลการปฏิบัติตามมาตรการป้องกันและแก้ไขผลกระทบสิ่งแวดล้อม และมาตรการติดตามตรวจสอบผลกระทบสิ่งแวดล้อมโครงการผลิตปิโตรเลียมพื้นที่ผลิตท่าโรงตะวันออก และพื้นที่ผลิตวิเชียรบุรีตะวันออกเฉียงเหนือ แปลงสำรวจบนบกหมายเลข L44/43 อำเภอวิเชียรบุรี จังหวัดเพชรบูรณ์ ระหว่างเดือนกรกฎาคม - ธันวาคม พ.ศ. 2564
กรกฎาคม พ.ศ. 2565	รายงานผลการปฏิบัติตามมาตรการป้องกันและแก้ไขผลกระทบสิ่งแวดล้อม และมาตรการติดตามตรวจสอบผลกระทบสิ่งแวดล้อมโครงการผลิตปิโตรเลียมพื้นที่ผลิตท่าโรงตะวันออก และพื้นที่ผลิตวิเชียรบุรีตะวันออกเฉียงเหนือ แปลงสำรวจบนบกหมายเลข L44/43 อำเภอวิเชียรบุรี จังหวัดเพชรบูรณ์ ระหว่างเดือนมกราคม - มิถุนายน พ.ศ. 2565
มกราคม พ.ศ. 2566	ได้มีการส่งหนังสือแจ้งการหยุดพักการดำเนินงานชั่วคราวของโครงการ ระหว่างเดือนกรกฎาคม - ธันวาคม พ.ศ. 2565
มกราคม พ.ศ. 2567	ได้มีการส่งหนังสือแจ้งการหยุดพักการดำเนินงานชั่วคราวของโครงการ ระหว่างเดือนมกราคม - ธันวาคม พ.ศ. 2566

สำหรับรายงานฉบับนี้ เป็นรายงานผลการปฏิบัติตามมาตรการป้องกันและแก้ไขผลกระทบสิ่งแวดล้อม และมาตรการติดตามตรวจสอบผลกระทบสิ่งแวดล้อมในรอบ 6 เดือน ของโครงการผลิตปิโตรเลียมพื้นที่ผลิตท่าโรงตะวันออก และพื้นที่ผลิตวิเชียรบุรีตะวันออกเฉียงเหนือ แปลงสำรวจบนบกหมายเลข L44/43 อำเภอวิเชียรบุรี จังหวัดเพชรบูรณ์ ระหว่างเดือนกรกฎาคม - ธันวาคม พ.ศ. 2567 มีกิจกรรมหลัก คือ ระบุปิดหลุมและสละหลุม ของพื้นที่ฐานหลุมผลิต TRE-2

1.2 ที่ตั้งโครงการ

โครงการผลิตปิโตรเลียมพื้นที่ผลิตท่าโรงตะวันออก และพื้นที่ผลิตวิเชียรบุรีตะวันออกเฉียงเหนือ แปลงสำรวจบนบกหมายเลข L44/43 อำเภอวิเชียรบุรี จังหวัดเพชรบูรณ์ ปัจจุบันมีพื้นที่ฐานหลุมผลิต ดังนี้ 1) พื้นที่ผลิตท่าโรงตะวันออก มีพื้นที่ฐานหลุมผลิต ทั้งหมด 2 ฐาน และ 2) พื้นที่ผลิตวิเชียรบุรีตะวันออกเฉียงเหนือ มีพื้นที่ฐานหลุมผลิต ทั้งหมด 1 ฐาน โดยมีที่ตั้งของแต่ละฐานหลุมผลิต ดังนี้ (ตารางที่ 1-2 และรูปที่ 1-1)

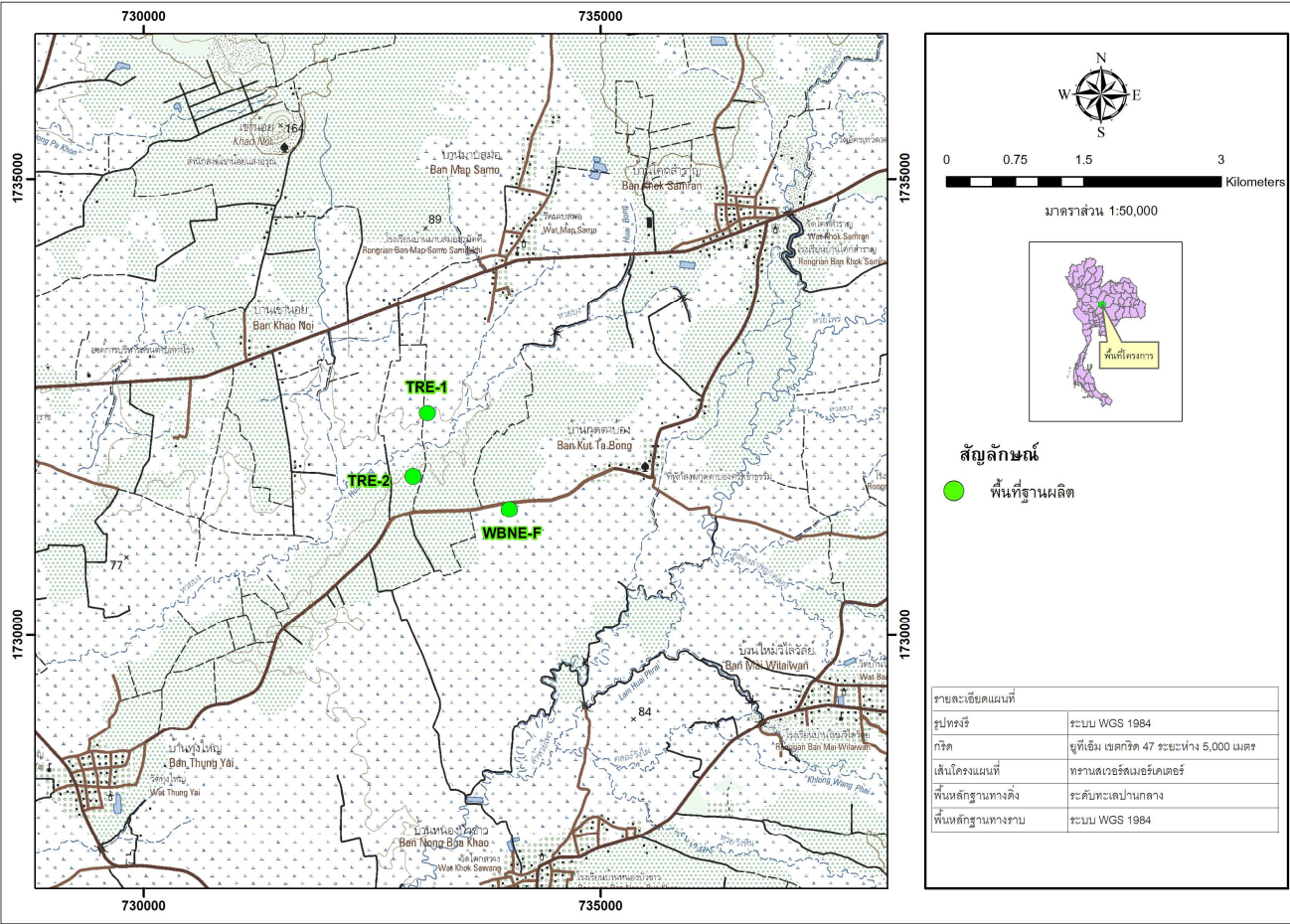
- พื้นที่ผลิตท่าโรงตะวันออก มีทั้งหมด 2 ฐาน ได้แก่ TRE-1 และ TRE-2 ตั้งอยู่ในเขตพื้นที่ตำบลท่าโรง อำเภอวิเชียรบุรี จังหวัดเพชรบูรณ์ บริเวณโดยรอบเป็นนาข้าว
- พื้นที่ผลิตวิเชียรบุรีตะวันออกเฉียงเหนือ มีทั้งหมด 1 ฐาน คือ WBNE-F ตั้งอยู่ในเขตพื้นที่ตำบลบ่อรัง อำเภอวิเชียรบุรี จังหวัดเพชรบูรณ์ บริเวณโดยรอบเป็นนาข้าว

ตารางที่ 1-2 พิกัดทางภูมิศาสตร์ของพื้นที่ฐานหลุมผลิตของโครงการ

ตำแหน่ง	ค่าพิกัดทางภูมิศาสตร์ (ระบบ UTM Datum WGS 84) ^{1/}		
	Zone	ตะวันออก (X)	เหนือ (Y)
พื้นที่ผลิตท่าโรงตะวันออก			
TRE-1	47P	733103.00	1732435.00
TRE-2	47P	732950.00	1731740.00
พื้นที่ผลิตวิเชียรบุรีตะวันออกเฉียงเหนือ			
WBNE-F ^{2/}	47P	734000.00	1731375.00

หมายเหตุ : ^{1/} พิกัดทางภูมิศาสตร์บนมูลฐานทางราบของฐานหลุมผลิต ตามรายงานการประเมินผลกระทบสิ่งแวดล้อมโครงการฯ

^{2/} พิกัดทางภูมิศาสตร์บนมูลฐานทางราบของฐานหลุมผลิต ตามรายงานการเปลี่ยนแปลงรายละเอียดโครงการฯ



รูปที่ 1-1 ตำแหน่งพื้นที่ฐาน โครงการผลิตปิโตรเลียมพื้นที่ผลิตท่าโรงตะวันออก และพื้นที่ผลิตวิเชียรบุรีตะวันออกเฉียงเหนือ แปลงสำรวจบนบกหมายเลข L44/43
อำเภอวิเชียรบุรี จังหวัดเพชรบูรณ์

1.3 สถานภาพการดำเนินงานปัจจุบัน

แผนการดำเนินงานในปัจจุบัน ระหว่างเดือนกรกฎาคม - ธันวาคม พ.ศ. 2567 มีความก้าวหน้าของการดำเนินโครงการ รายละเอียดแสดงดังตารางที่ 1-3 และรูปที่ 1-2 และรูปที่ 1-3

- พื้นที่ฐาน TRE-1 ดำเนินการเจาะหลุมปิโตรเลียม ปัจจุบันอยู่ระหว่างการพักหลุม (Shut in)
- พื้นที่ฐาน TRE-2 ดำเนินการก่อสร้างและติดตั้ง เจาะหลุมปิโตรเลียม ปัจจุบันได้ปิดหลุมและสละหลุม เรียบร้อยแล้ว
- พื้นที่ฐาน WBNE-F ดำเนินการก่อสร้างและติดตั้ง และเจาะหลุมปิโตรเลียม ปัจจุบันอยู่ระหว่างการพักหลุม (Shut in)

ตารางที่ 1-3 สถานะการดำเนินงาน โครงการผลิตปิโตรเลียมพื้นที่ผลิตท่าโรงตะวันออก และพื้นที่ผลิตวิเชียรบุรี
ตะวันออกเฉียงเหนือ แปลงสำรวจบนบกหมายเลข L44/43 อำเภอวิเชียรบุรี จังหวัดเพชรบูรณ์

พื้นที่ฐาน	หลุมผลิต	ระยะก่อสร้างและติดตั้ง		ระยะเจาะหลุมปิโตรเลียม		ระยะทดสอบหลุม		ระยะปิดหลุมและสละหลุม		หมายเหตุ
		เริ่มต้น	สิ้นสุด	เริ่มต้น	สิ้นสุด	เริ่มต้น	สิ้นสุด	เริ่มต้น	สิ้นสุด	
พื้นที่ผลิตท่าโรงตะวันออก										
TRE-1	TRE-1B	4 ต.ค. 64	20 พ.ย. 64	1 ธ.ค. 64	24 ธ.ค. 64	26 ธ.ค. 64	28 ธ.ค. 64	-	-	Shut in
TRE-2	TRE-2C	1 พ.ย. 64	14 ธ.ค. 64	26 ธ.ค. 64	3 ม.ค. 65	5 ม.ค. 65	11 ม.ค. 65	20 ต.ค. 67	16 พ.ย. 67	P & A
พื้นที่ผลิตวิเชียรบุรีตะวันออกเฉียงเหนือ										
WBNE-F	WBNE-F1	29 พ.ย. 64	15 ม.ค. 65	20 ม.ค. 65	1 ก.พ. 65	3 ก.พ. 65	6 ก.พ. 65	-	-	Shut in

ที่มา : บริษัท อีโค โอเรียนท์ รีซอสเซส (ประเทศไทย) จำกัด, (ข้อมูล ณ วันที่ 5 มกราคม พ.ศ. 2568)



พื้นที่ฐานหลุมผลิต TRE-2

รูปที่ 1-2 สภาพของพื้นที่ฐานหลุมผลิตในระยะปิดหลุมและสละหลุม



พื้นที่ฐานหลุมผลิต TRE-1



พื้นที่ฐานหลุมผลิต WBNE-F

รูปที่ 1-3 สภาพของพื้นที่ฐานหลุมผลิตที่อยู่ระหว่างการพักหลุม (Shut In)

1.4 การติดตามตรวจสอบการปฏิบัติตามมาตรการป้องกันและแก้ไขผลกระทบสิ่งแวดล้อม

ในส่วนของการปฏิบัติตามมาตรการป้องกันและแก้ไขผลกระทบสิ่งแวดล้อม ได้ดำเนินการตามมาตรการที่กำหนดไว้ในรายงานการประเมินผลกระทบสิ่งแวดล้อม ซึ่งได้พิจารณาถึงประเด็นสิ่งแวดล้อมและผลกระทบที่สำคัญที่อาจเกิดขึ้นจากการดำเนินการระหว่างเดือนกรกฎาคม - ธันวาคม พ.ศ. 2567 การติดตามตรวจสอบได้ดำเนินการ ดังนี้

ระยะปิดหลุมและสละหลุม

- พื้นที่ฐานหลุมผลิต TRE-2 ดำเนินการเมื่อวันที่ 13 พฤศจิกายน พ.ศ. 2567

การติดตามตรวจสอบการปฏิบัติตามมาตรการป้องกันและแก้ไขผลกระทบสิ่งแวดล้อม ดำเนินการโดยบริษัท ยูเออี ในฐานะเป็นที่ปรึกษาด้านสิ่งแวดล้อมของโครงการ ร่วมกับผู้แทนจากอีโค่ รายละเอียดของการติดตามตรวจสอบการปฏิบัติตามมาตรการฯ รายงานในบทที่ 2

1.5 การติดตามตรวจสอบผลกระทบสิ่งแวดล้อม

โครงการได้ดำเนินการติดตามตรวจสอบผลกระทบสิ่งแวดล้อม สำหรับแต่ละฐานหลุมผลิตของโครงการ ตามมาตรการที่ระบุไว้ในแต่ละระยะการดำเนินงานของโครงการ ระหว่างเดือนกรกฎาคม - ธันวาคม พ.ศ. 2567 ได้มีการติดตามตรวจสอบผลกระทบสิ่งแวดล้อมในระยะปิดหลุมและสละหลุม ของพื้นที่ฐานหลุมผลิต TRE-2 รายละเอียดผลการติดตามตรวจสอบผลกระทบสิ่งแวดล้อม รายงานในบทที่ 3

1.6 สรุปผลการปฏิบัติตามมาตรการป้องกันและแก้ไขผลกระทบสิ่งแวดล้อม และมาตรการติดตามตรวจสอบผลกระทบสิ่งแวดล้อม

การติดตามตรวจสอบการปฏิบัติตามมาตรการป้องกันและแก้ไขผลกระทบสิ่งแวดล้อม และมาตรการติดตามตรวจสอบผลกระทบสิ่งแวดล้อม ของโครงการผลิตปิโตรเลียมพื้นที่ผลิตท่าโรงตะวันออก และพื้นที่ผลิตวิเชียรบุรีตะวันออกเฉียงเหนือ แปลงสำรวจบนบกหมายเลข L44/43 อำเภอวิเชียรบุรี จังหวัดเพชรบูรณ์ ระหว่างเดือนกรกฎาคม - ธันวาคม พ.ศ. 2567 ได้มีการติดตามตรวจสอบผลกระทบสิ่งแวดล้อมในระยะปิดหลุมและสละหลุม ของพื้นที่ฐานหลุมผลิต TRE-2 โดยสรุปผลการติดตามตรวจสอบการปฏิบัติตามมาตรการป้องกันและแก้ไขผลกระทบสิ่งแวดล้อม และมาตรการติดตามตรวจสอบผลกระทบสิ่งแวดล้อมรายงานในบทที่ 4